

GEDIFRA

RIVIERA



Art. Nr. 9842048-00001



4 053859 326797

G0522
Pullover

Mehr unter www.gedifra.com

G0522 / PULLOVER

Größe 34, 36/38, 40



Schwierigkeitsgrad



MATERIAL:

Gedifra **Riviera** (72% Baumwolle, 16% Seide, 12% Viskose LL 100 m/50 g):

300/ 350/ 350g in Weiß Fb 1350.

Stricknadeln Nr 5 und 7, 1 Häkelnadel Nr 4,5.

HINWEIS: Die Stricknadel Nr 7 nur für den Anschlag verwenden.

GLATT RECHTS:

Hin-R re M, Rück-R li M str.

AJOURMUSTER (M-ZAHL TEILBAR DURCH 4 + 1 + 2 RAND-M):

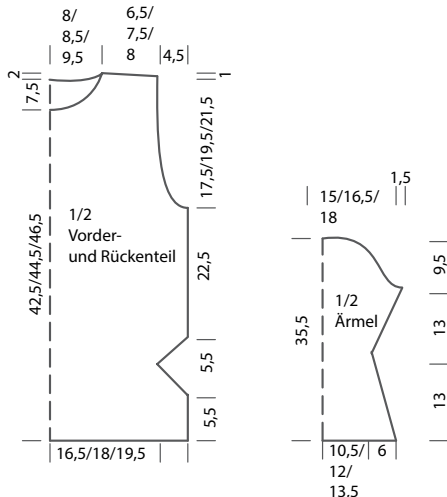
Laut Strickschrift arb, es sind die Hin-R gezeichnet. In den Rück-R alle M und U li str. Mit 1 Rand-M beginnen, den Rapport von 6 M stets wdh, enden mit der M nach dem Rapport und 1 Rand-M. Die 1.-4 R stets wdh.

HINWEIS: Bei Zu- und Abnahmen darauf achten, dass sich Die U und zugestr. M innerhalb des Patterns ausgleichen.

HÄKELBORDÜRE (GERADE M-ZAHL):

1. Rd: Stb häkeln, dabei mit 3 Lm als Ersatz für das 1. Stb beginnen und mit 1 Km in die 3. Ersatz-Lm enden.

2. Rd: Mit 1 Lm als Ersatz für die 1. f M beginnen, *in das folgende Stb 4 Stb häkeln, in das nächste Stb 1 f M arb, * stets wdh, 4 Stb in das folgende Stb und mit 1 Km in die Ersatz-Lm enden.



HINWEIS:

Die M-Zahl des Ajourmusters erhöht sich musterbedingt nach der 1. R der Strickschrift um jeweils 2 M pro Rapport und verringert sich wieder nach der 3. R der Strickschrift auf die ursprüngliche M-Zahl. Wir gehen bei allen Berechnungen stets von der ursprünglichen M-Zahl aus.

MASCHENPROBE:

13,5 M und 21,5 = 10 x 10 cm.

RÜCKENTEIL:

51/55/59 M mit Nd Nr 7 anschlagen, dann zu Nd Nr 5 wechseln und li M str (Rück-R, Diese ist in der nachfolgenden Berechnung nicht berücksichtigt). Jetzt im Ajourmuster weiterarbeiten. Für die „Schößchenform“ nach 5,5 cm ab Anschlag beids 1x1 M, dann 2x in jeder 4. R je 1 M abk = 45/49/53 M. Nach 11 cm ab Anschlag M, dann in jeder 2. R 1x2 und 1x1 M abk = 39/43/47 M. Für den Halsausschnitt nach 50/52/54 cm ab Anschlag, die mittl 17/19/21 M abk und beide Seiten getrennt beenden. Für die Halsausschnitttrundung am inneren Rand in der folg 2. R 1x2 M abk. GLEICHZEITIG für die Schulterschrägungen nach 51/53/55 cm ab Anschlag, beidseitig 1x4/5/6 M abk. Nach 52/54/56 cm ab Anschlag die restlichen je 5/5/5 Schulter M abk.

VORDERTEIL:

Wie das Rückenteil arbeiten, jedoch für den tieferen Halsausschnitt bereits nach 42,5/44,5/46,5 cm, ab Anschlag die mittleren 7/9/11 M abk und für die Halsausschnitttrundung am inneren Rand in jeder 2. R 1x3, 1x2, 2x je 1 M abk.

ÄRMEL:

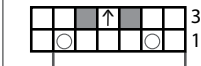
45/49/53 M mit Nd Nr 7 anschlagen dann zu Nd Nr 5 wechseln und li M str (Rück-R, Diese ist in der nachfolgenden Berechnung nicht berücksichtigt). Danach wie folgt weiterarbeiten: Rand-M, 1 M gl re, 41/45/49 M Ajourmuster, 1 M gl re, Rand-M. Gleichzeitig für die Trompetenform ab Anschlag beidseitig 8x abw in jeder 2. und 4. R je 1 M abk = 29/33/37 M. Für die Ärmelschrägungen nach 13

cm ab Anschlag beidseitig 1x1M, dann 5x abwechselnd in jder 4. und 6. R je 1 M mustergemäß wieder zun = 41/45/49 M. Für die Ärmelkugel nach 26 cm ab Anschlag beids 1x3 M, dann in jeder 2. R 1x2, 6x je 1, 1x2 und 1x3/2x je 2, 5x je 1, 1x2 und 1x3 M/ 2x je 2, 4x je 1, 2x je 2 und 1x3 M abk. Nach 35,5 cm ab Anschlag, die restlichen 9/11/13 M abk.

FERTIGSTELLEN:

Schulternähte schließen. Den Halsausschnitt mit der Häkelbordüre umhäkeln, dabei in der 1. Rd. 86/90/94 Stb arbeiten. Ärmel einsetzen, Seiten- und Ärmelnähte schließen. Die Ärmelkanten sowie den Pulli an der Anschlagkante ebenfalls mit der Häkelbordüre umhäkeln, dabei in der 1. Rd an den Ärmelkanten jeweils 86/92/98 Stb und am Saum 192/198/204 Stb arbeiten.

STRICKSCHRIFT:



Rapport
6 M

□ = 1 M rechts

■ = ohne Bedeutung dient der besseren Übersicht

⊠ = 1 Umschlag

⊞ = M re abh, 2 M re zusstr,

dann die abgehobene M darüberziehen=
3 M rechts zus-str

ABKÜRZUNGEN

abk	= abketten
Fb	= Farbe(n)
Hin-R	= Hinreihe(n)
LL	= Lauflänge
M	= Masche(n)
R	= Reihe(n)
Rd	= Runde(n)
Rand-M	= Randmasche(n)
Rück-R	= Rückreihe(n)
str	= stricken
zus	= zusammen
zus-str	= zusammenstricken
wdh	= wiederholen